



RAPPORT D'ACTIVITÉS



2022
2023

SOMMAIRE

3	UNE ÉQUIPE ENJOUÉE ET DÉVOUÉE
4	MOT DU PRÉSIDENT ET DE LA DIRECTRICE GÉNÉRALE
5	À PROPOS DE LA MAISON DES FAMILLES
6	UN CONSEIL D'ADMINISTRATION INVESTI
7	UNE ÉQUIPE SOLIDAIRE
8	UN ENVIRONNEMENT DE TRAVAIL STIMULANT
9	LA RICHESSE DU BÉNÉVOLAT
10	LES FAITS SAILLANTS
11	TOUJOURS POUR LES ENFANTS, JAMAIS SANS LES PARENTS
12	DES TRANSITIONS BIEN ÉTABLIES
13	RENFORCER LES LIENS FAMILIAUX TOUT EN S'AMUSANT
14	UNE NOUVELLE ACTIVITÉ POUR LES PARENTS-ENFANTS
15	UN MILIEU DE VIE INCLUSIF
16	ACCUEILLIR ET PRENDRE LE TEMPS
17	LE TRAVAIL DE PROXIMITÉ
18	PLACE AUX PARENTS
19	CRÉER DES RÉSEAUX DE SOLIDARITÉ
20	CITOYENS-RELAIS
21	INITIATIVE FAMILLE
22	LES AÎNÉS-CONTEURS
23	L'AIDE AUX DEVOIRS À LA BIBLIOTHÈQUE
24	ENSEMBLE, ON VA PLUS LOIN
25	CONCERTATIONS
26	REPRÉSENTATION
27	NOS PARTENAIRES FINANCIERS
28	NOTRE 25 ^e ANNIVERSAIRE
29-33	PORTRAIT DE NOS MEMBRES

RÉDACTION :

Véronique Coulombe, en collaboration avec l'équipe de La Maison des Familles de Mercier-Est

RÉVISION :

Marie-Chantale Faucher / Phoenix Marketing

INFOGRAPHIE / MISE EN PAGE :

Marie-Chantale Faucher / Phoenix Marketing

UNE ÉQUIPE ENJOUÉE ET DÉVOUÉE !

Nous vous proposons des services personnalisés parce que chaque personne est unique ! Bienvenue chez vous !



ÉCOUTE



RÉFÉRENCE



ACTIVITÉS



ACCOMPAGNEMENT



MOT DU PRÉSIDENT ET DE LA DIRECTRICE GÉNÉRALE

Des engagements aux actes

L'année 2022-2023 de La Maison des familles (Mdf) a été consacrée en grande partie à maintenir sa place en tant que leader en matière d'intervention familiale et son expertise en ce qui concerne son travail de proximité. Tel qu'annoncé dans sa récente planification stratégique et à l'aube de ses 25 ans, La Mdf a mis en place un plan de communication lui permettant de rayonner dans la communauté.

Ceci a donné des fruits et a aussi fait rayonner les acteurs qui gravitent autour ! À ce titre, nous ne pouvons passer sous silence le prix Solidaire-Engagement Citoyen 2023 octroyé par Centraide aux Citoyens-relais, en février dernier. Nous tenons à saluer le travail de l'équipe du PITREM et du Chez-Nous de Mercier-Est avec qui nous avons développé et portons depuis cinq ans ce merveilleux projet. Cela est aussi une belle démonstration d'à quel point La Mdf devient une organisation incontournable en matière de collaboration et de partenariat dans le quartier.

Soulignons aussi le travail exemplaire de l'équipe de La Mdf dans l'atteinte de sa mission auprès des familles de Mercier-Est. Pour ce faire, le conseil d'administration se devait de s'assurer que les conditions de travail et salariales étaient à la hauteur des efforts déployés et du marché, pour donner suite aux contextes changeants. Des réajustements ont été apportés à juste titre, car nous souhaitons être reconnaissants envers l'équipe de La Mdf.

Force est de constater que les enjeux sociaux sont toujours très présents, que ce soit par le manque de ressources et de services en éducation, en santé, en logement, en immigration, pour ne nommer que ceux-ci, que par les événements familiaux et les épreuves de la vie auxquelles les familles doivent faire face au quotidien. Un énorme poids repose sur les épaules des parents. Les employés ont fait preuve, encore une fois, d'une grande capacité à être à l'écoute, à accueillir et à accompagner les familles dans leur parcours du combattant. Nous travaillons afin que collectivement, nous puissions alléger ce fardeau pour leur bien-être, le bien-être de leurs enfants et de la société de demain.

Vous constaterez que ce rapport annuel 2022-2023 reflète le travail exhaustif, avec beaucoup d'amour et passion, qui a été fait encore une fois cette année. Ceci annonce un vingt-cinquième anniversaire haut en couleur pour la prochaine année. Bonne lecture!



PASCAL MELANÇON
Président par intérim

VÉRONIQUE COULOMBE
Directrice générale



À PROPOS DE LA MAISON DES FAMILLES

Un soutien dynamique aux parents à travers les hauts et les bas de leur quotidien

Étant le seul organisme famille du quartier, La Maison des Familles de Mercier-Est offre depuis 1998 de multiples services de soutien et de prévention aux familles sous forme d'ateliers, d'interventions ponctuelles, d'accompagnement et de références.

Nous nous démarquons par la diversité de nos actions et notre capacité à développer des partenariats solides, ce qui fait de nous le référent en matière familiale du quartier.

MISSION

« Contribuer au mieux-être des familles en mettant en valeur leur potentiel »



OBJECTIFS

- Offrir un lieu d'accueil et de référence en matière familiale
 - Créer des services de prévention
 - Développer des milieux de vie
- Favoriser le regroupement des familles et briser l'isolement
 - Favoriser la réussite éducative
- Favoriser l'enrichissement de l'expérience parentale

CHIFFRES CLÉS

- 975 familles membres de l'organisme
- 3502 personnes qui se sont inscrites à nos activités durant l'année
- 39% sont d'origine immigrante
- 63% sont d'une famille traditionnelle
- 29% sont d'une famille monoparentale
- 48% ont - de 30 000\$ de revenu familial



PLUS DE 7000 PERSONNES REÇOIVENT LES SERVICES DE L'ORGANISME ANNUELLEMENT

UN CONSEIL D'ADMINISTRATION INVESTI

Les sept administrateurs se sont rencontrés sept fois afin de veiller à la saine gestion de l'organisme, donner leurs opinions et statuer sur différents sujets.

Être présent pour les employés

Les administrateurs ont souligné le travail et l'engagement des employés lors d'une semaine de reconnaissance en novembre.

C'est avec du café chaud et des viennoiseries que des employés furent accueillis par un matin frisquet, d'autres se sont sucrés le bec par la distribution de petites douceurs par les administrateurs. Une belle initiative très appréciée de l'équipe!



Les administrateurs 2022-2023

PASCAL MELANÇON
Président

FRANÇOIS BARIL
Vice-président

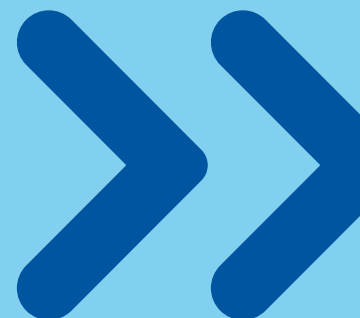
PATRICIA MERCIER
Trésorière

FRANCE LAPOINTE
Secrétaire

JEAN-CLAUDE JEANSON
Administrateur

SARAH SCHMITZ
Administratrice

INES KAZE
Administratrice



C'EST UN INVESTISSEMENT DE PLUS DE 177 HEURES DE BÉNÉVOLAT QUE CES PERSONNES DE CŒUR ONT DONNÉ À LA MAISON DES FAMILLES. MERCI !

UNE ÉQUIPE SOLIDAIRE

Les difficultés de recrutement toujours présentes cette année, les familles ont pu malgré tout compter sur un noyau solide de 10 employés à temps plein, 9 employés à temps partiel et 1 stagiaire, bien engagés et déterminés pour maintenir les services essentiels aux familles.

Nous sommes heureux de dire qu'en date du mois de mars 2023, nous avons réussi à compléter notre équipe, totalisant 13 employés à temps plein et 12 à temps partiel. L'équipe permanente est composée de personnes expérimentées et formées de tous horizons : travail social, sexologie, éducation à l'enfance, éducation spécialisée, intervention à la délinquance, etc. Cette complémentarité se traduit par une équipe créative et inspirante.

L'équipe de travail de La Maison des Familles

VÉRONIQUE COULOMBE
Directrice générale

MÉLISSA BERNARD
Coordonnatrice des projets et des ressources humaines

MARC FRÉDÉRIC POIRIER
Coordonnateur des événements et de l'implication bénévole

LINA CHARLEBOIS
Superviseur de l'accompagnement scolaire et agente de liaison

ISABELLE GAGNÉ
Adjointe administrative

MYRIAM DIONNE
Agente de milieu de vie responsable des communications

CATHERINE CHAPUT
Intervenante sociale

ISABELLE MARCOTTE
Éducatrice

LAYLA AIDI
Éducatrice

LISE PELLETIER
Aide-éducatrice et entretien ménagé

EMMANUELLE LEPAGE
Animatrice famille

MARIE-PIERRETTE PIERRE-LOUIS
Animatrice jeunesse

ALEEKA LONGIN
Animatrice jeunesse

ÉMILIE SARA XAVIER
Animatrice jeunesse

BRIAN CAREY
Animateur jeunesse

JOHANNA DUPREY
Travailleuse de proximité volet interculturel

THOMAS BASTIEN
Travailleur de proximité volet famille 0-5 ans

FANNY DUCHESNE
Travailleuse de proximité volet famille 6-12ans

ACCOMPAGNATEURS EN
SOUTIEN SCOLAIRE :

Sylvie Baril

Paule Coutu

Karima Cherif Slimane

Kerlin Edouard

William Bouchard

Nacera Djllal

Nathalie Côté



UN ENVIRONNEMENT DE TRAVAIL STIMULANT

La MdF offre un environnement de travail bienveillant qui favorise le déploiement des forces de chacun, l'ouverture, la reconnaissance et la cohésion d'équipe.

Pour ce faire, nous avons tenus 5 journées de réflexion en équipe. De plus, les intervenants ont pu compter sur des séances de co-développement pour les soutenir dans leurs interventions.

Que ce soit par la participation à des conférences ou à des formations plus soutenues sur des problématiques spécifiques, notre politique de formation continue permet à l'équipe de se renouveler et se perfectionner.

40h formations délivrées

En moyenne, par employé, sur des sujets aussi variés que l'aliénation parentale, le Signé bébé et le TDAH.



Des bases solides pour s'épanouir

Premiers soins RCR

Toutes les éducatrices et les animatrices sont formées en premiers soins RCR adaptés à la petite enfance.

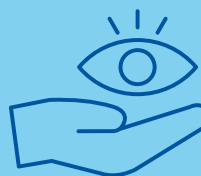


Programme AIDES

Tous les employés sont formés dans le cadre du programme ALLIANCES en prévention de la négligence.

Programme LANTERNE

Tous les employés sont formés dans le cadre du programme Lanterne en prévention des violences sexuelles.



LA RICHESSE DU BÉNÉVOLAT

Nous avons le privilège de pouvoir compter sur des personnes généreuses, dynamiques et bienveillantes qui contribuent à l'actualisation de notre mission.

128
bénévoles

Ont démontré leur solidarité et qui ont fait une différence dans la vie de nombreuses familles cette année.



1675
heures

Dans l'accomplissement de multiples services.
Un IMMENSE merci !



Johanna

Travailleuse de proximité, volet interculturel

« Les bénévoles sont essentiels à la MdF et à mon poste, ils sont une source d'inspiration quant à leurs idées innovantes et nous permettent d'évaluer et de répondre aux besoins émergents. À travers le projet Citoyens-Relais et même dans les différents milieux dans lesquels j'interviens, ils sont au cœur et au service de la communauté. »



Carlos Mariona

Bénévole lors des événements et des fêtes

« Au début, je faisais du bénévolat pour faire du bien à mon égo. Parce que j'aimais avoir l'impression que je faisais une différence dans la vie des familles que je côtoyais. Mais avec le temps, j'ai compris qu'en réalité, j'étais chanceux de pouvoir prendre part à leur bonheur. Tous ces gens m'ont appris à recevoir et même si aujourd'hui je préfère toujours donner, je sais que le plus beau cadeau que l'on puisse s'offrir, c'est de s'ouvrir aux autres en toute honnêteté. »

LES FAITS SAILLANTS, EN RAFALE...

Notre exposition Fragments d'espace humain qui met la lumière sur notre expérience en travail de milieu est repris et présenté lors de la rencontre régionale Engagé-e pour les familles isolées, initié par Concertation Montréal.

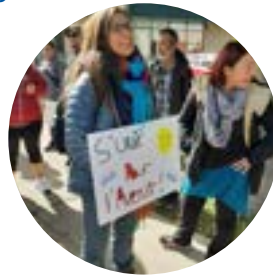


Pour une deuxième année, nous célébrons les familles sur une semaine complète lors de La Semaine québécoise : théâtre, cirque, magie et un impressionnant spectacle de chant et danse autochtone est venu clôturer cette édition sous le grand chapiteau où plus de 800 parents et enfants se sont rassemblés tout au long de la semaine.

On prend soin de notre belle cour : la grande corvée d'automne rassemble 8 parents bénévoles et permet d'avoir un espace extérieur agréable pour les familles.



Nous soulignons La Grande Semaine des Tout-petits 2022 : les parents du groupe Bébé s'éveille partagent sur les réseaux sociaux ce qu'ils souhaitent pour les Tout-petits.



Engagez-vous pour le communautaire ! La Maison des Familles se joint aux milliers de manifestants pour faire valoir la réalité et les enjeux des organismes communautaires.

Reconnaissance de notre expertise à la rencontre nationale de la FQOFC : notre collègue Mélissa anime un atelier et partage ses expériences sur l'utilisation des arts dans l'intervention auprès des parents.

Les anges de Noël : grâce à ce projet initié par les Loisirs Ste-Claire, plus de 25 enfants de La MdF reçoivent un cadeau personnalisé selon leur liste de Noël.



Les 48 familles participantes à notre Fête de Noël reçoivent une belle carte de vœux créée et écrite par les élèves de 5ème et 6ème année du groupe de Mme Anne de l'école Boucher De-La-Bruère.



Projet pilote de travail de proximité auprès des familles isolées : la MdF est sélectionnée à l'échelle nationale pour participer au déploiement et à l'évaluation de ce projet d'envergure initié par le ministère de la Famille.

La MdF s'offre une cure de rajeunissement pour ses 25 ans : Un nouveau logo est dévoilé et lance les festivités sur les réseaux sociaux avec nos partenaires et les portraits de nos membres.

TOUJOURS POUR LES ENFANTS, JAMAIS SANS LES PARENTS

Nos services de halte-garderie offerts aux enfants de six mois à 12 ans sont une ouverture sur l'apprentissage de la socialisation et l'expérimentation des interactions humaines.

Qu'on les nomme **halte-garderie**, **soirée des copains**, **place des jeunes** ou **petit garage**, ces services offrent assurément un répit aux parents, les soutiennent dans des moments organisationnels plus difficiles et leur permettent également de profiter des ateliers, comités et conférences qui leur sont offerts tout au long de l'année par l'organisme et par la communauté.

De plus, le milieu de vie de La Maison des Familles impose une structure plus flexible et offre une place particulière aux parents. L'adaptation aux services de répit se fait ainsi naturellement pour tous les membres de la famille ! Cette flexibilité se démarque également par l'approche globale et le service personnalisé centré sur les besoins spécifiques de chaque enfant qui ont chacun leurs défis et leur rythme d'évolution. Ainsi, l'ensemble des services de répit de La Maison des Familles de Mercier-Est est reconnu pour sa capacité à s'adapter aux différentes réalités des parents et aux besoins spécifiques des enfants.

Cette année fut marqué par l'augmentation d'enfants provenant d'immigration récente et ayant un parcours migratoire atypique. Nos éducatrices ont été sensibilisé à ces réalités complexes qui demandent une approche différente auprès des enfants.

385

**enfants
accueillis**

404

**périodes de
répit offertes**

2543

**présences
au total**

En plus de travailler en collaboration avec les parents, l'équipe d'éducatrices est en lien, lorsque nécessaire, avec les intervenantes du CIUSSS et des Centres jeunesse afin d'établir des objectifs communs pour soutenir la famille et prévenir la négligence. Nous travaillons en partenariat et mettons tout en œuvre pour le bien-être de l'enfant.

Petit exemple : grâce à la formation bébé signe de notre éducatrice, cette dernière a pu enseigner les gestes à un enfant plus âgé qui avait du mal à exprimer ses émotions. Elle a également montré ces signes à la mère de l'enfant. La communication est maintenant plus facile, la mère réussi à mieux comprendre les besoins de son enfant et l'enfant a trouvé un outil pour mieux se faire comprendre et diminuer ses frustrations.



DES TRANSITIONS BIEN ÉTABLIES

De l'éveil à la lecture à l'accompagnement scolaire

Lorsqu'on parle d'éveil à la lecture, à l'écriture et au langage, de préparation à la maternelle, de persévérance scolaire et de réussite éducative, l'expertise de La MdF n'est plus à démontrer. Que ce soit par l'heure du conte à la halte-garderie, les comptines aux ateliers Bébé s'éveille, l'apprentissage des quantités à l'activité Duo-Cuistot ou la programmation des robots DASH à la Place des Jeunes. Ces notions se reflètent au quotidien dans l'ensemble de nos activités et nos services.

Les projets initiés et développés par les parents et les bénévoles de La MdF, tels que La Bibli-O-Jeux, le Club d'aide aux devoirs de Mercier-Est (CADME), les aînés-conteurs et les Trousses ÉLÉ, nous rappellent que l'éducation n'est pas seulement une priorité pour La MdF, mais elle est bien collective.

Nos programmes pour plus de soutien

Prêt pour la maternelle

Tout comme à la halte-garderie, les ateliers Prêt à la maternelle furent marqués par l'augmentation du nombre d'enfants provenant d'immigration récente. Nous avons dû ajuster et bonifier le programme de façon à s'adapter aux besoins spécifiques de ces enfants qui ne parlaient pas le français et qui n'avaient pas les mêmes points de repère culturels.

Nous avons également adapté notre organisation structurelle pour faciliter l'intégration d'enfants ayant des défis particuliers.

Par la suite, notre présence à la rencontre Bienvenue à la maternelle des écoles St-Justin et St-François d'Assise a permis de présenter la Trousse de Charlie et les services offerts aux enfants et à leur parent pour une transition vers la maternelle tout en douceur. Ce sont plus de 250 parents qui ont été rejoints par notre équipe lors de ces rencontres.

Accompagnement scolaire

Cette année, l'accompagnement scolaire s'est fait à l'école St-Justin, Philippe-Labarre et Armand-Lavergne. Ce service basé sur la persévérance scolaire et la qualité du lien développé avec les jeunes pour valoriser leur estime personnelle a touché 142 élèves pour 906 périodes. L'évolution constatée des jeunes et les commentaires recueillis lors des bilans nous permettent de croire aux bénéfices de ce programme et de sa complémentarité aux services éducatifs offerts par les écoles.

3 nouveaux programmes pour les jeunes du primaire

- Un nouveau service de soutien pour les enfants du préscolaire a vu le jour. En effet, 16 élèves de la maternelle des écoles Ste-Claire et Boucher-de-La-Bruère ont été accompagnés à chaque semaine afin de renforcer et consolider leur apprentissage et d'assurer une poursuite vers le premier cycle.
- En collaboration avec les Citoyens-Relais, nos bénévoles et l'agente de soutien scolaire, nous avons accompagné les parents et les élèves des classes d'accueil à l'école Philippe-Labarre lors de leur inscription pour la rentrée scolaire en traduisant les documents et soutenant les parents dans le processus administratif. Par la suite, nous avons mis en place le programme Soutenir pour Réussir permettant à 13 élèves de ces mêmes groupes d'avoir un espace de socialisation sur l'heure du midi. Avec des jeux, des lectures, de l'improvisation, ce programme a facilité leur intégration tout en améliorant leur compréhension du français.
- Nous avons pu offrir aux élèves des écoles Boucher-de-La-Bruère, St-Justin, Ste-Claire et Armand-Lavergne la formation Prêts à rester seuls. Ceci a permis à 80 élèves de se doter de compétences utiles et adaptées à leur âge, tout en renforçant leur capacité à assurer leur propre sécurité.



RENFORCER LES LIENS FAMILIAUX TOUT EN S'AMUSANT

Le plaisir et les moments de qualité entre parents et enfants font partie des ingrédients clés pour développer un lien d'attachement positif et pour le développement global de l'enfant. Tous sont également unanimes sur l'importance du jeu dans la stimulation et les apprentissages de l'enfant.

■ Les samedis en famille

Encore cette année, les animations du samedi ont été très populaires. Le parc intérieur, notre belle grande cour, notre cuisine et notre salon ont bien été remplis et envahis par les rires des familles. La diversité d'activités a permis de rejoindre et d'intéresser tous les membres, que ce soient les pères, les mères, les grands-parents et les enfants de tout âges.

Par des activités de sciences, de chasse aux trésors, de jeux d'équipe, de djembe, de jardinage, de jeux de société ou de cuisine, les petits et les grands se sont retrouvés pour prendre le temps de passer des moments de qualité et de plaisirs ensemble.

Nos événements et sorties annuelles, telles que : le Bienvenue aux nouveau-nés, les Portes ouvertes et Épluchette de Blé d'Inde, la sortie aux pommes, le spécial Halloween, la Fête de Noël et la sortie Cabane à sucre ont été de grands incontournables !

De plus, les animations estivales dans le parc Germaine-Pépin et dans le parc St-Victor furent d'autres bonnes alternatives pour divertir et briser l'isolement des familles.

598

participants

60

sorties & activités

2801

présences

■ Les souhaits des parents

Dans le cadre de La Grande semaine des Tout-Petits, les parents de Bébé s'éveille ont voulu faire des souhaits pour les enfants :



Avoir des activités et des loisirs accessibles à tous.

Avoir accès aux soins de santé facilement, rapidement et de façon universelle.

Être bienvenu partout, même s'ils font du bruit, ont besoin d'être allaités, se déplacent en poussette, etc.

Être respectés dans leur autonomie physique. Les enfants ne sont pas des poupées que tout le monde peut toucher ou jouer avec.



■ Camp familial d'hiver

Cette année, l'intervenante de milieu HLM de l'Antre-Jeunes s'est jointe à nous pour l'organisation du camp familial d'hiver. Grâce à ce partenariat, nous avons pu collaborer de manière complémentaire et enrichir l'accompagnement offert tout au long du séjour auprès des 22 jeunes et des 8 parents participants. Ce séjour au camp l'Étincelle fut une expérience inoubliable pour des familles n'ayant pas souvent la chance de sortir de Montréal et d'essayer des sports d'hiver.



Une nouvelle activité pour les parents-enfants s'ajoute à la programmation

Nous offrons déjà des activités parent-enfant par groupe d'âge 0-15 mois avec *Bébé s'éveille* et pour les 3-5 ans avec *CÉSAME*, *Duo-Cuistôt*, *Tornado* et *Ensemble pour la maternelle*. Des activités père-enfants sont également bien établis depuis 4 ans. À la demande des parents, nous avons proposé cette année l'activité *Les Mini-bougent* pour les parents et leur enfant de 15 mois à 2 ½ ans permettant de couvrir toute la petite enfance.

En plus d'augmenter l'enrichissement de l'expérience parentale et la stimulation des enfants, les activités parent-enfant et les animations familiales permettent de briser la routine et l'isolement.

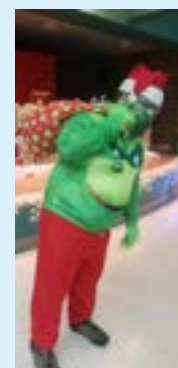
397
participants

84
activités

1091
présences



40 pères ont participé cette année à plus de 3 activités père-enfants.
L'activité la plus populaire : les ateliers de cuisine



UN MILIEU DE VIE INCLUSIF

La Maison des Familles est un espace ouvert, sécuritaire et respectueux des différences, des expériences de vie et de l'unicité de chacun. Nous partons du principe qu'en se sentant reconnu et accueilli dans ce que nous sommes, il est parfois plus facile de s'ouvrir à notre tour sur l'autre. Ces rencontres parfois improbables créent des situations et des expériences d'une richesse humaine incroyable. C'est ainsi que chacun développe un sentiment d'appartenance qui leur procure la possibilité d'un lien social au quotidien.

Les parents, les enfants et tous les citoyens qui franchissent la porte de La MdF en font leur lieu de rencontre, de repos, de plaisir, de ressourcement et de réconfort.

Plusieurs familles témoignent de l'importance de La Maison des Familles dans leur vie. Concrètement, pour une maman, La Maison des Familles lui a permis de passer à travers tous les moments les plus difficiles depuis son arrivée ici. Pour elle, La MdF est sa seule famille et est une ressource très importante. Au départ, pour trouver des couches et maintenant, pour prendre soin d'elle et voir d'autres mamans.

467

**adultes
accueillis**



244

**enfants
accueillis**



ACCUEILLIR ET PRENDRE LE TEMPS

L'intervention auprès des parents, c'est avant tout de les accueillir tels qu'ils le sont avec leurs grandes qualités et leurs défauts. C'est les soutenir dans les moments plus difficiles et leur donner une petite tape dans le dos. C'est être présent dans les moments de plaisir et d'émerveillement devant leur enfant.

L'intervention auprès des parents, c'est être à l'écoute de leurs besoins, qui parfois s'expriment maladroitement. C'est avoir la distance nécessaire pour aider, accompagner. C'est créer des espaces de dialogues et de partages entre parents, car entre parents, on se comprend.

L'intervention auprès des parents, ce sont tous ces petits moments qui vont contribuer au bien-être des familles.

Adapter nos actions aux réalités des familles

Nous offrons nos services à toutes les familles en reconnaissant que chaque enfant est unique et qu'il y a autant de besoins différents qu'il y a de famille. Nous reconnaissons que les familles font face à des défis d'ampleur et d'intensité variés selon leur situation sociale, économique, physique, mentale, etc.

L'accompagnement auprès des familles immigrantes, spécialement celles à statut précaire, est toujours très présent cette année. Le soutien personnalisé apporté à ces familles a permis aux parents de se sentir accueillis et en confiance et de recevoir une première réponse à leurs besoins primaires à combler.



LE TRAVAIL DE PROXIMITÉ

■ Une plus-value dans la réponse aux besoins des familles

Ayant souligné en 2020 nos dix années de Travail de proximité (TP) et l'impact positif qui se reflète dans la vie des familles qui en bénéficient, nous constatons toujours combien ce mode d'intervention est en adéquation avec notre mission, nos valeurs et notre philosophie comme organisme.

En allant rejoindre les familles isolées directement dans leur milieu de vie afin de contribuer à leur épanouissement et au développement du plein potentiel des enfants, le TP agit comme passerelle entre les familles isolées et les ressources de la communauté afin de répondre aux besoins de ces familles tout en encourageant l'émergence et le maintien de leur capacité d'agir.

Les principaux constats observés lors du soutien offert :

- Besoin primaire à combler (logement, nourriture, vêtements, etc.)
- Besoin de socialisation pour les enfants et pour les adultes (sortir de l'isolement)
- Enjeux de santé mentale (dépression et anxiété)
- Augmentation d'enfants faisant face à de multiples défis et ayant des besoins particuliers

866

interventions, suivis ponctuels
et accompagnements ont été réalisés
par notre travailleuse de proximité et
notre intervenante sociale

60%

de ces interventions
ont été faites auprès
de familles immigrantes
nouvellement arrivées

■ Augmenter le travail de proximité pour plus d'impact

Par notre engagement dans la communauté, la reconnaissance de notre expertise, grâce au projet concerté Programme d'Impact Collectif et au projet pilote du ministère de la Famille, nous avons terminé l'année avec l'embauche de deux nouveaux travailleurs de proximité. Ainsi, notre impact dans la communauté sera encore plus grand pour les prochaines années.



PLACE AUX PARENTS

Les activités pour les parents sont créées en fonction des besoins et des idées qui sont exprimées tout au long de l'année. Les parents que nous avons vus cheminer à travers ce service se sont donné l'opportunité de créer des liens et de briser leur isolement.

C'est un bon prétexte pour les parents de sortir du quotidien de leur foyer, d'échanger, de s'informer, de créer un réseau d'entraide et de se donner la chance d'améliorer leurs conditions de vie générales.

Ce sont des moments précieux pour s'outiller, s'encourager mutuellement et partager les expériences de chacun. Les déjeuners-causeries, Faire équipe pour mon enfant et Ma parole en image en sont de bons exemples.

Les activités les plus populaires

- Soirée jeux de société
- Confection de cadeaux

Les thématiques déjeuner-causerie les plus populaires

- L'éducation à la sexualité chez les enfants
- Comment mieux vivre avec la charge mentale



109

participants

82

ateliers

496

présences



Halte-allaitement

- Ce sont 8 rencontres en partenariat avec Nourri-Source Montréal
- 4 marraines d'allaitement
- Consultante en lactation
- 29 mères, 2 pères et 30 bébés
- Un projet initié en 2018 par les parents du comité famille de La MdF

CRÉER DES RÉSEAUX DE SOLIDARITÉ

Nous sommes toujours impressionnés de constater au quotidien combien les familles se soutiennent et s'entraident. Que ce soit par des petits gestes discrets, des encouragements bien sentis ou un regard d'empathie sincère, les parents et les enfants sont solidaires.

“ Nouvellement arrivé au Québec, c'était tout un défi et beaucoup d'inquiétude pour ma fille de 3 ans de commencer la halte-garderie sans parler la langue et sans comprendre ce que tous ces gens disaient. Grâce à la petite fille qui lui a tout de suite fait un câlin à son arrivé et l'a prise par la main pour l'amener jouer, j'ai vu qu'elle avait moins peur et un sourire est apparu. C'est le plus beau cadeau qu'on pouvait lui faire. ”

Tout au long de l'année, nous avons été témoin d'initiatives et d'engagement de gens de cœur qui, naturellement, souhaite donner au suivant simplement pour faire du bien et sentir qu'ils participent au bien-être de leur communauté.



CITOYENS-RELAIS

Ce groupe s'engage sur une année pour faire une différence dans leur communauté. Concrètement, les Citoyens-Relais assurent une présence dans le quartier, que ce soit sur la rue, dans les parcs, les événements festifs, les commerces, les écoles, les organismes, etc. Ils y rencontrent d'autres citoyens qu'ils informent, orientent ou accompagnent vers les ressources afin de répondre à leurs besoins, que ce soit pour briser l'isolement, assurer leur sécurité alimentaire, solutionner un problème de logement, etc. Leur présence dans le quartier favorise l'entraide entre les citoyens et le sentiment d'appartenance à la communauté. Les Citoyens-Relais sont de réels ambassadeurs pour le quartier. Ils intègrent ce rôle dans leur quotidien et poursuivent cette bienveillance de façon naturelle et spontanée bien au-delà de leur année de formation.



■ Les Citoyens-Relais, ce sont :

- 1 cohorte par année de 8 citoyens
- 296h d'implication social
- 550h de formation
- 800 résidents rejoints

Les Citoyens-relais
ont gagné le prix
**Solidaire-Engagement
citoyens 2023** offert
par Centraide.

Le projet est porté collectivement par Le Chez-Nous de Mercier, le PITREM et La Maison des Familles de Mercier-Est. Les Citoyens-Relais forment ainsi un groupe intergénérationnel et diversifié tant sur le plan culturel que socioéconomique, ce qui permet de rejoindre tous les groupes de la population.

INITIATIVE FAMILLE

Les trousse d'éveil à la lecture et l'écriture

Initié par des parents qui souhaitent partager leur expérience et leur expertise avec d'autres parents, les Trousse ÉLÉ sont le résultat d'efforts et de travail effectué bénévolement par le groupe Initiative Familles de La Maison des Familles de Mercier-Est.



Conçues avec passion et minutie

Les trousse sont mises à la disposition des parents dans l'objectif de leur offrir des outils pratiques, simples et complets pour favoriser la découverte et l'apprentissage de la lecture et de l'écriture avec leur enfant. C'est un travail colossal, rempli de passion et de beaucoup d'amour!



LES ÂNÉS-CONTEURS

Suite à la pandémie, ce projet qui implique les personnes les plus à risques et fragilisées au niveau de la santé n'a pu qu'être remis en branle qu'à la fin de l'année. Ce début de recrutement aura rapidement porté ses fruits en amenant trois aînés bénévoles à lire et animer des livres auprès de 22 enfants de trois services de garde en milieu familial. En collaboration avec la Bibliothèque Mercier, les Aînés-Conteurs ont reçu une formation rigoureuse en ÉLL et ont pu s'appuyer au quotidien sur les conseils et le soutien de l'intervenante et de la bibliothécaire jeunesse.

Après 10 années d'existence, les aînés conteurs sont bien établis dans le quartier et leur impact auprès des tout-petits est incontestable.

Normand Chartrand, bénévole Aînés-conteurs

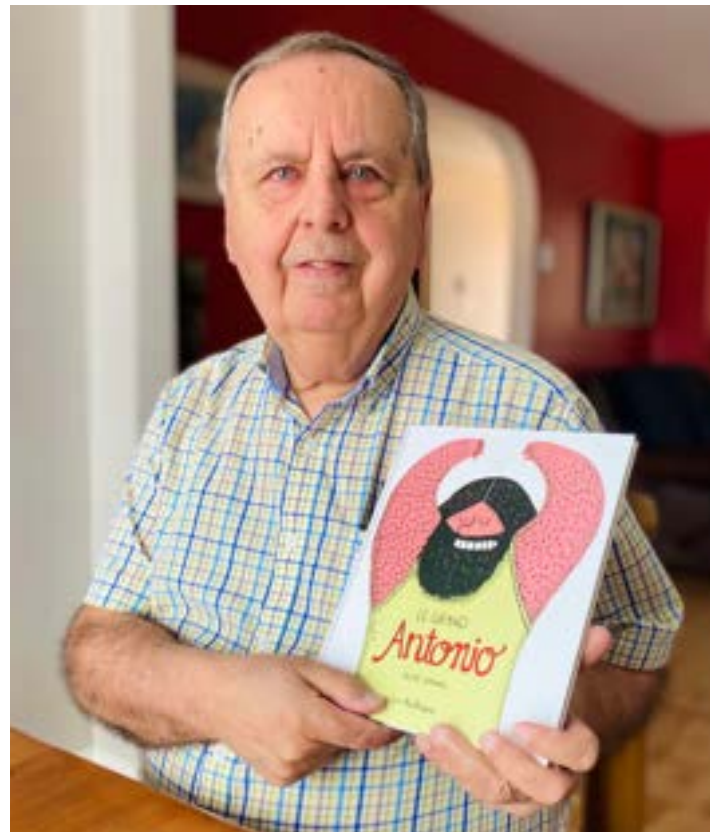
Normand Chartrand est fébrile, il tient dans ses mains l'un des livres qu'il va lire lors de sa prochaine prestation dans une garderie du quartier. Juste à la pensée de faire découvrir l'histoire du grand Antonio à ses petits protégés, il ne tient plus en place. Pourtant, Normand n'en est pas à ses premières armes, ça fait dix ans qu'il est aîné conteur, un projet de La Maison des Familles de Mercier-Est. En fait, il excelle tellement dans ce qu'il fait qu'on lui demande parfois d'expliquer les « règles du métier » aux apprentis narrateurs qui tentent leur chance dans le merveilleux monde des pourvoyeurs de rêves. Mais, notre retraité a le succès plutôt modeste et il refuse qu'on le qualifie de conteur professionnel. Vois-tu, il est accroc aux sourires et il ce qu'il aime par-dessus tout, c'est de faire rigoler son auditoire. Une chose est certaine, lorsque qu'il imite un chaton hyperactif ou le bruit d'un pet impromptu, Normand manie les onomatopées avec l'aisance d'un bruiteur d'expérience.

À 76 ans, notre ami conteur n'a pas encore eu le bonheur d'être grand-père, alors il a décidé de se transformer en papi d'adoption une fois par semaine. Avant chacune de ses visites, il choisit avec soin le récit qu'il va présenter à « ses petits-enfants » et il ne manque jamais d'insérer dans son sac à dos une nouvelle peluche, histoire de rajouter encore plus de magie à sa prestation. Normand est un homme comblé et il avoue candidement que la vie lui a tout donné, c'est pour cette raison qu'il s'implique d'aussi généreuse façon.

En fait, s'il a accepté de nous rencontrer, c'est qu'il espère te convaincre de faire du bénévolat comme lui. Normand a l'impression que les conteurs se font rares, parce qu'ils manquent de confiance en leur moyen. Il tient donc à préciser qu'au début de son implication, il était lui-même un conteur plutôt maladroit. Il est convaincu qu'avec un peu de pratique et beaucoup d'amour, tu arriveras au même résultat que lui! Alors, cesse de te raconter des histoires et vas-y, toi aussi tu es capable!



Comme aîné-conteur, j'espère transmettre aux enfants le goût de la lecture et des livres. Je suis accueilli à la garderie comme un grand-papa qui échange avec les enfants et leur permet de s'exprimer sur le contenu des livres.



L'AIDE AUX DEVOIRS À LA BIBLIOTHÈQUE

Un projet qui, depuis plus de 10 ans, donne envie d'aider les jeunes et de croire en eux. En partenariat avec la bibliothèque Mercier, nos six bénévoles offrent un accompagnement individuel et personnalisé à huit jeunes du quartier.



Ayant travaillé auparavant dans le domaine de l'éducation, l'Aide aux devoirs est une belle façon pour moi, non seulement de maintenir le contact avec des jeunes d'âge scolaire, mais aussi de me rendre utile auprès d'eux.

L'expérience vécue par les enfants qui fréquentent le service semble tout aussi enrichissante. C'est d'ailleurs avec beaucoup d'enthousiasme qu'ils viennent retrouver leur bénévole semaine après semaine. L'Aide aux devoirs est pour moi une expérience très valorisante et une belle manière de redonner à la société.

Hélène Baril – Bénévole au Projet Aide aux devoirs



ENSEMBLE, ON VA PLUS LOIN

La Maison des Familles croit fermement aux bienfaits de la mise en commun des efforts et de l'expertise de chacun pour l'amélioration des conditions de vie des familles. Depuis sa fondation, l'organisme tisse des partenariats par la création de projets et partage son savoir et ses réflexions avec tous ceux qui souhaitent contribuer au développement d'une complémentarité des services pour les familles. Loin d'avoir la connaissance absolue, l'organisme se nourrit de la même manière des savoirs et réflexions de ses partenaires.

Cette réflexion fut marquée cette année par des actions inusitées où le partenariat va au-delà des conventions habituelles.

Une belle collaboration avec Mercier-Ouest

Deux parents de Mercier-Est ont exprimé un besoin de participer à la conférence Pratiques Parentales Positives, ce qui n'était pas suffisant pour que nous puissions l'offrir. D'autres parents de Mercier-Ouest ont exprimé le même besoin, mais l'organisme famille n'avait pas suffisamment de ressources éducatrices pour offrir la halte à tous les parents. Ainsi, en jumelant nos éducatrices et en proposant un transport aux parents de Mercier-Est, il a été possible d'offrir la conférence dans un seul organisme, de rejoindre davantage de familles et de découvrir une nouvelle ressource dans le quartier avoisinant.

La MdF et COOPère

La MdF et COOPère proposent des activités distinctes qui peuvent répondre aux besoins de la même population. Afin de favoriser le référencement d'un organisme à l'autre et de faciliter l'accessibilité aux services, nous avons convenu d'un formulaire membre commun permettant aux pères désireux de participer aux différentes activités d'alléger leur inscription. Ceci n'est que le début de multiples possibilités qui seront mis en place dans la prochaine année.



C'est en alliant nos forces que nous surmontons les défis et assurons une réponse juste aux besoins des familles.

CONCERTATIONS

La Maison des Familles de Mercier-Est siège sur plusieurs comités, tables et groupes de concertation

Comité de développement social et son comité aviseur

Comité de développement socio-urbain

Comité de quartier Culture, sports et loisirs

Comité de quartier Vivre ensemble et Solidarité

Comité de coordination Toile d'araignée

Comité de coordination Citoyen-Relais

Comité multiplicateurs/trices AIDES

Regroupement des intervenants de proximité

Groupe de travail jeunesse (0-11 ans)

Groupe de travail Programme Impact Collectif

Rencontre générale des gestionnaires pour le Projet Pilote de Travail de Proximité (MFA) et ses rencontres de travail ad hoc

Conseil d'établissement des écoles Armand-Lavergne et Philippe-Labarre

Table de concertation en violence conjugale et intrafamilial et ses comités de travail

REPRÉSENTATION

La Maison des Familles est fière d'être représentée et de participer à la vie démocratique des regroupements et organismes suivants :



Fédération Québécoise des
Organismes Communautaires Familles
(FQOCF)



Regroupement des organismes
Communautaires québécois de Lutte au
Décrochage scolaire (ROCLD)



Association des Haltes-Garderies
Communautaires du Québec
(AHGCQ)



Regroupement des Organismes
Communautaires Familles de Montréal
(ROCFM)



Solidarité Mercier-Est
(SME)



Centre d'Action Bénévole
de Montréal
(CABM)



Regroupement pour la
Valorisation de la Paternité
(RVP)

NOS PARTENAIRES FINANCIERS

Le soutien financier est essentiel dans la poursuite de notre mission. Par votre générosité, vous démontrez votre appui à notre cause. Vous donnez les moyens à La Maison des Familles de développer et d'offrir des services aux familles. Parce que chaque sou compte, nous vous en sommes sincèrement reconnaissants.



Ministère
de la famille



Centraide
du Grand Montréal



Direction régionale de la
santé publique



CIUSSS de
l'Est-de-l'île-de-Montréal



Ville de Mtl
Arrondissement MHM



Réseau réussite
Montréal



CSSDM



Solidarité Mercier-Est



Revitalisation urbaine
intégrée (RUI) Mercier-Est

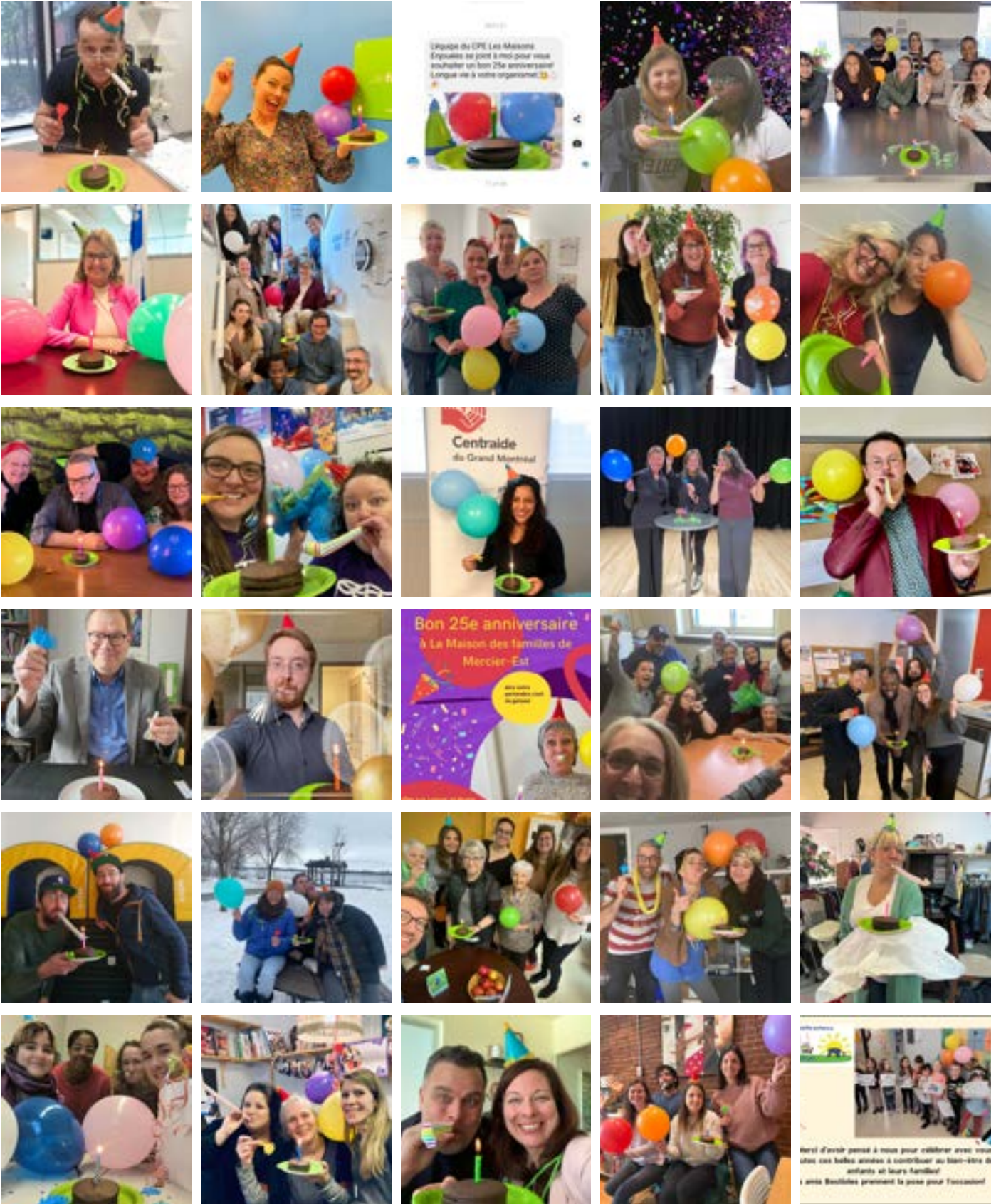


Projet Impact Collectif



Emploi et développement
social Canada

NOTRE 25^e ANNIVERSAIRE



PORTRAIT DE NOS MEMBRES



Josianne Houle, la dompteuse de montagne

Josianne se remet à peine d'une infection de la moelle osseuse qui est venue bouleverser son existence et celle de sa famille. Lorsqu'elle évoque l'année qui vient de s'écouler, les frissons qui secouent sa frêle silhouette se propagent en nous, provoquant un irrésistible élan de compassion. Pourtant, ce n'est pas une impression de faiblesse qui émane d'elle et on devine, à l'intensité de son regard, qu'elle est dotée d'une force intérieure incroyable.

Au fil de notre discussion, Josianne nous parle de son mari Dimitris qui a soutenu la famille à bout de bras lors de ses nombreuses hospitalisations, de la vitalité de leurs cinq enfants et du rôle que tout ce beau monde a joué dans son processus de guérison. En souriant, elle compare sa maladie à l'ascension de l'Everest et si elle se sait maintenant proche du sommet, c'est grâce à sa sœur qui l'a inlassablement guidée vers la lumière et à La Maison des Familles de Mercier-Est, son camp de base.

Pour Josianne, La Maison des Familles recèle un florilège de souvenirs heureux puisque l'organisme l'accompagne depuis qu'elle a découvert les joies de la maternité, à l'aube de la vingtaine. L'édifice de la rue Georges-Bizet est donc, depuis plus de deux décennies, le « phare-fort » de Josianne, son « safe space », comme on dit.

Grâce aux multiples rencontres qu'elle y a faites, elle est devenue la mère pleine d'assurance qu'elle est aujourd'hui. Pour elle, la grande diversité des gens qui fréquentent les lieux a acquis, au fil des ans, un caractère rassurant. Elle sait que peu importe ce qu'elle vit, elle y trouvera un réconfort salvateur.

C'est pour cette raison qu'après sa greffe, La Maison des Familles est le premier lieu qu'elle a « osé » fréquenter. Munie de son masque et de mille espoirs, elle a mis fin à plusieurs mois d'isolement en franchissant les portes de l'organisme et comme toujours, elle a été émue par la sollicitude du personnel qui y travaille. Mais ce qui l'a encore plus touchée, c'est la dignité des gens qui participaient à l'activité à laquelle elle s'était inscrite. Plusieurs mois se sont écoulés depuis la fin de cet atelier qui portait sur la souffrance et Josianne pense encore à la résilience de cet ancien sans-abri qui pleure toujours le décès de son fils, à la force tranquille de cette femme voilée et à l'artiste qui a permis à tous ces gens de canaliser leurs émotions à travers la réalisation d'œuvres d'art.

À travers ces récits composés de mots épars et ce patchwork d'images transposées en collage, elle a redécouvert l'urgence de vivre et surtout, l'importance de réaliser ses rêves. Comme toujours, La Maison des Familles de Mercier-Est aura été pour Josianne un point de départ qui se sera soldé par un heureux point d'exclamation.

PORTRAIT DE NOS MEMBRES



Dania Métivier, la dame sourire

Au cours de sa longue action bénévole, Dania Métivier a forgé plusieurs amitiés indéfectibles. Depuis son arrivée dans le quartier il y a 32 ans, celle que nous surnomons amicalement dame sourire n'a jamais cessé de s'impliquer auprès de ses voisins. À tel point que pour son 25^e anniversaire, La Maison des Familles de Mercier-Est avait envie de rendre hommage à cette grande dame pleine de modestie qui s'est investie dans l'organisme pendant une quinzaine d'années.

Si Dania s'est avérée peu bavarde sur l'étendue réelle de son implication, nous avons appris qu'elle a siégé sur le comité de gestion pendant quelque temps, qu'elle a organisé plusieurs activités et qu'elle a été parmi l'une des premières résidentes à fréquenter les lieux avec ses deux enfants. En revanche, nous avons découvert qu'elle ne tarit pas d'éloges pour sa deuxième famille.

Il faut dire que SA Maison a chaudement épaulé sa petite Catherine qui faisait face à des défis particuliers. Dania est convaincue que sans la perspicacité de certains animateurs, sa fille ne serait pas la jeune femme persévérante qu'elle est aujourd'hui.

« Ils ont été les premiers à croire en nous, ils nous ont ouvert des portes qu'on ne savait même pas qui existaient. Grâce à eux, Catherine a pu bénéficier rapidement du soutien dont elle avait besoin! Ils ont toujours célébré ses différences, ce qui lui a permis de se faire de nombreux amis lors des camps estivaux auxquels elle a participé et surtout de vaincre plusieurs de ses craintes. »

Dame sourire est maintenant à l'aube de sa retraite et elle continue d'impacter positivement la vie des jeunes élèves de l'école Saint-François-d'Assise qui sont placés sous sa gouverne à l'heure des repas. Lorsqu'elle évoque certains de ses petits protégés, son bonheur est évident.

Comme Dania se plaît à le dire, faire du bien aux autres, c'est sa façon à elle de remettre à la vie tout ce que cette dernière lui a donné! Une pensée qui est assurément partagée par l'ensemble des intervenants qui œuvrent à La Maison des Familles de Mercier-Est!

PORTRAIT DE NOS MEMBRES



Olga Badibanga Kanku, la nomade

Dès leur premier regard, Olga a compris que Jean Marie serait l'homme de sa vie. Ils n'étaient alors que des adolescents, à peine sortis de l'enfance. Les deux tourtereaux ont su qu'ils ne se quitteraient jamais, quitte à défier le monde entier s'il le fallait. Le lien qui les unit est si fort qu'un poète le qualifierait assurément d'amour éternel.

De leur union, trois fleurs ont poussé à travers la poussière de la mégapole congolaise de Kinshasa. Pendant un temps, les fillettes ont éloigné de leur rire la dureté d'un quartier impitoyable. Mais un jour, en revenant de l'école, l'aînée s'est butée aux Koulounas, des jeunes bandits locaux aux machettes bien aiguisées. Bien que la jeune fille soit sortie indemne de cette malheureuse rencontre, l'incident a convaincu le couple que le temps était maintenant venu de transporter leur bonheur ailleurs. Plutôt partir vers l'inconnu que de perdre une des leurs.

La famille amorce alors un long exode. Ils vivront un temps en Corée du Sud et aux États-Unis avant d'arriver au Canada en 2017.

Mais au cours de ce long périple, Jean Marie devra se résoudre à se séparer des siens. Vois-tu, trop souvent dans le monde, la bureaucratie est plus forte que l'empathie. Aux États-Unis, Olga découvre qu'elle est enceinte de quelques mois et elle décide de tenter sa chance au Canada.

Elle arrive au Québec en septembre, sans un sou, pleine de rêves et d'espoir. Selon ses dires, elle découvre « qu'il fait frette » dans notre belle province. Heureusement, malgré l'éloignement, le souffle de Jean Marie tient son âme bien au chaud.

La petite famille s'entasse alors dans un modeste logement du quartier et au fil des rencontres, Olga entend parler de La Maison des Familles. Dans un premier temps, elle y trouve un réconfort inespéré et une aide matérielle vitale à la survie de ses enfants. Rapidement, l'organisme devient son passeport vers l'émancipation et pour la première fois depuis longtemps, on fait preuve d'humanité à son égard.

Aujourd'hui, Olga espère toujours le retour de Jean Marie. Parfois, le soir avant de s'endormir, elle pleure en pensant à tout ce qu'elle a vécu. Mais son découragement ne dure jamais bien longtemps, car elle est Olga Badibanga Kanku et que rien ne vient jamais à bout de sa détermination.

PORTRAIT DE NOS MEMBRES



Patricia Mercier, la superwoman

Patricia Messier venait à peine de découvrir La Maison des Familles de Mercier-Est quand elle est tombée gravement malade. Sans le secours impromptu de Vicky et Rachel, ses nouvelles amies, ses trois enfants en bas âge se seraient sans doute retrouvés dispersés au sein de plusieurs familles d'accueil.

Tu en conviendras, tant de sollicitude, ça ne se trouve pas à tous les coins de rue, ni même dans toutes les familles. Ce n'est donc pas surprenant si près de 11 ans plus tard, l'édifice de la rue Georges-Bizet continue de « nourrir » la jeune femme.

Pourtant, Patricia était loin de se douter qu'elle éprouverait un jour un tel attachement pour un lieu ou un groupe de personnes. Vois-tu, elle possède un parcours de vie qu'on peut qualifier de mouvementé et les points d'ancrage n'ont pas toujours été à portée de main. Mais, Patricia a toujours refusé de se positionner en victime, elle n'en veut à personne. En fait, elle a compris qu'il n'y a pas de coupable, il n'y a que des êtres humains aux prises avec leur propre souffrance.

Signe de sa résilience, son long passage entre l'ombre et la lumière lui a donné le goût d'aider les autres à relever leur propre défi. Souvent, elle est meurtrie par le désarroi des gens qu'elle rencontre, toutefois cette blessure est moins douloureuse que sa possible inaction. Malgré sa grande sensibilité, Patricia ne peut s'empêcher d'être le porte-voix des exclus...

Longtemps, elle a beaucoup donné à son travail, à son amoureux et à son entourage sans nécessairement recevoir quoi que ce soit en retour. Par habitude, elle enfilait son costume de « superwoman » en se levant le matin et sans jamais se poser de question, elle tentait de sauver le monde. Par conséquent, les gestes d'entraide que ses amies ont posés à son endroit lui ont permis de retrouver une dimension plus humaine, aux antipodes de la « superwoman » qu'elle croyait être. En se permettant des moments de faiblesse, elle est devenue plus grande qu'elle n'avait jamais espéré l'être et surtout, elle a appris la signification du mot confiance.

PORTRAIT DE NOS MEMBRES



Suzanne Pepin, la persévérante

Suzanne Pepin a toujours aimé être entourée de gens, mais par un triste concours de circonstances, elle s'est retrouvée isolée plus souvent qu'à son tour et n'eût été la présence de sa jumelle, son isolement aurait été total.

Suzanne a perdu sa mère très jeune et son père, qui était aux prises avec de sérieux problèmes psychologiques, dispensait à ses deux filles plus de souffrances que d'affection. En quête d'amour et de compréhension, elle s'est donc mise à la recherche de l'âme sœur, mais comment la trouver quand on possède une vague idée de ce qu'est une relation saine? Elle s'est donc engagée, comme tant d'autres avec un vécu similaire, dans une relation toxique et de cette union sont nés les plus grands trésors de sa vie.

Pendant quelques années, Suzanne a composé avec les brimades d'un conjoint un brin contrôlant et sans doute a-t-elle fini par croire que les récriminations de ce dernier étaient fondées. Malgré la situation précaire au sein de laquelle elle se trouvait, Suzanne demeurait convaincue qu'elle méritait mieux que de vivre au jour le jour.

C'est environ à cette époque qu'elle a découvert La Maison des Familles de Mercier-Est, où elle retrouvait enfin une chaleur humaine authentique. L'histoire ne dit pas si ce sont ces rencontres qui l'ont poussée à retourner sur les bancs d'école qu'elle avait désertés à l'adolescence, mais on peut raisonnablement penser que cela a bien été le cas!

Aujourd'hui, Suzanne va beaucoup mieux. Elle élève seule ses enfants et même si elle a dû surmonter plusieurs difficultés pour y arriver, elle a complété ses études avec brio et elle occupe un emploi qu'elle aime. Mais plus important encore, elle est maintenant consciente de sa grande valeur.

2022
2023

RAPPORT D'ACTIVITÉS

